

## Handleiding

DVP050  
DVP100



Bezoek [www.duratech.be](http://www.duratech.be) voor andere beschikbare talen

16-03-22

VISION **Pro**

## Inhoudstafel

Technische specificaties	<b>Pagina 4</b>
Opmerkingen	<b>Pagina 5-6</b>
Inhoud doos	<b>Pagina 7</b>
Instructies voor installatie	<b>Pagina 10-11</b>
Bijzonderheden voor installatie	<b>Pagina 12-13</b>
Bedradingsinstructies setup 1	<b>Pagina 14-15</b>
Bedradingsinstructies setup 2	<b>Pagina 16-17</b>
Bedrading opmerkingen	<b>Pagina 18-19</b>
Synchronisatie	<b>Pagina 20</b>
Kleurenprogramma's	<b>Pagina 21</b>
Probleemoplossing	<b>Pagina 22</b>

## Technische specificaties

Type lamp	Beschrijving	Voltage	Vermogen	Kleur temp	Lichtgevend flux*
DVP050-RGBW	Alle kleuren en Afstembaar wit	10-14 VAC	33 W	n.v.t.	1200 lm
DVP100-RGBW	Alle kleuren en Afstembaar wit	10-14 VAC	85 W	n.v.t.	3500 lm

(\*) Voortstuwingssystemen behouden een tolerantie van +/- 10% op lichtstroommetingen @ 25 °C ; 12VAC



Enkel voor gebruik met een heidsisolatietransformator

Minimum ingangsspanning: **10 VAC 50 Hz**  
(bij lampaansluitingen)

Normale ingangsspanning: **12 VAC 50 Hz**  
(bij lampaansluitingen)

Maximum ingangsspanning: **14 VAC 50 Hz**  
(bij lampaansluitingen)



IEC Beschermingsklasse III

Gebruik op gelijkspanning is NIET toegestaan

Maximum watertemperatuur: **+40°C**  
Lampen moeten buiten  
ijszones gehouden worden

Bescherming tegen indringing: **IP68**  
gemeten op 3m  
max diepte = 3m

## Opmerkingen

### Watercondities

Voorkom schade aan uw zwembadlampen en bedrading door onstabiele watercondities. Uw plaatselijke overheid kan richtlijnen hebben uitgevaardigd voor de condities waaronder uw zwembadwater moet worden gebruikt. Indien niet, dan raden we ten zeerste aan om de volgende parameterspecificaties toe te passen:

pH level	6,8 - 7,6
Vrije chloor	max. 3ppm
Gecombineerd chloor	max. 1 ppm
Watertemperatuur	max +40 °C en lamp moet buiten ijszones gehouden worden

Volg altijd de instructies van uw chemicaliënmerk/leverancier voor het juiste gebruik en toepassing van zwembadchemicaliën.

Zoutwaterzwembaden, of zwembaden met een zoutwaterchloorgenerator, bevatten zout in het zwembadwater. Zout is een bijtend materiaal. Overdosering en/of constante zoutgehalten verhogen de kans op aantasting van uw zwembadlampen en kabels. U kunt als regel nemen dat een concentratie van 35 gr/l zout aanvaardbaar is wanneer de pH-waarden tussen 7,2-7,4 zijn.

In elk geval, dringen we aan op goed gebruik, zorg en onderhoud van uw installatie, om de effecten van corrosie en andere aantasting te beperken.

We wijzen u erop dat zwembadlampen en kabels met defecten veroorzaakt door afwijkingen in de waterconditie niet gedekt worden door onze fabrieksgarantie.

## Installatie/onderhoud

De armatuur is onderhoudsvrij

Als de armatuur vervangen moet worden, moet deze volledig uit het water verwijderd worden



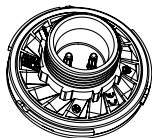
Als de externe flexibele kabel of het snoer van deze armatuur beschadigd is, moet deze uitsluitend worden vervangen door de fabrikant of zijn serviceagent of een soortgelijk gekwalificeerd persoon om gevaar te voorkomen



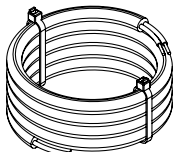
*VISION Pro Pool-lampen moeten tijdens de werking volledig ondergedompeld zijn in water. Het is niet toegestaan de lampen met kleefmiddelen of siliconenkit in een nis te bevestigen. Bij het niet volgen van deze instructies vervalt de garantie.*

## Inhoud doos

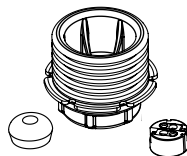
### DVP050-RGBW



VISION Pro lamp  
(50mm)



2 m kabel  
1mm<sup>2</sup>

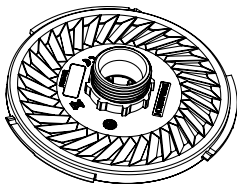


Aansluitingskit (513-0480)  
bevestigingsmoer met 1  
sluitring  
voor 1 mm<sup>2</sup> kabel

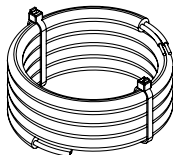


Handleiding

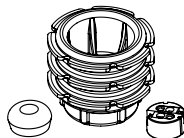
### DVP100-RGBW



VISION Pro lamp  
(100mm)



2 m kabel  
1,5mm<sup>2</sup>



Aansluitingskit (513-0230)  
bevestigingsmoer met 3 silicone  
sluitringen voor 1,5 mm<sup>2</sup> kabel



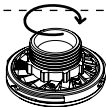
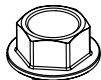
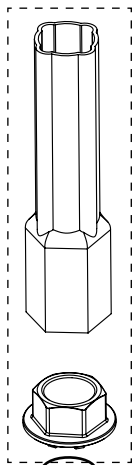
Handleiding

## Instructies voor installatie

### Installatie voorpaneel

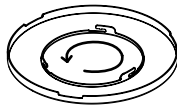
Toolset \_\_\_\_\_  
(niet inbegrepen)

Contacteer uw  
lokale verdeler voor  
een  
toolset (513-0151)



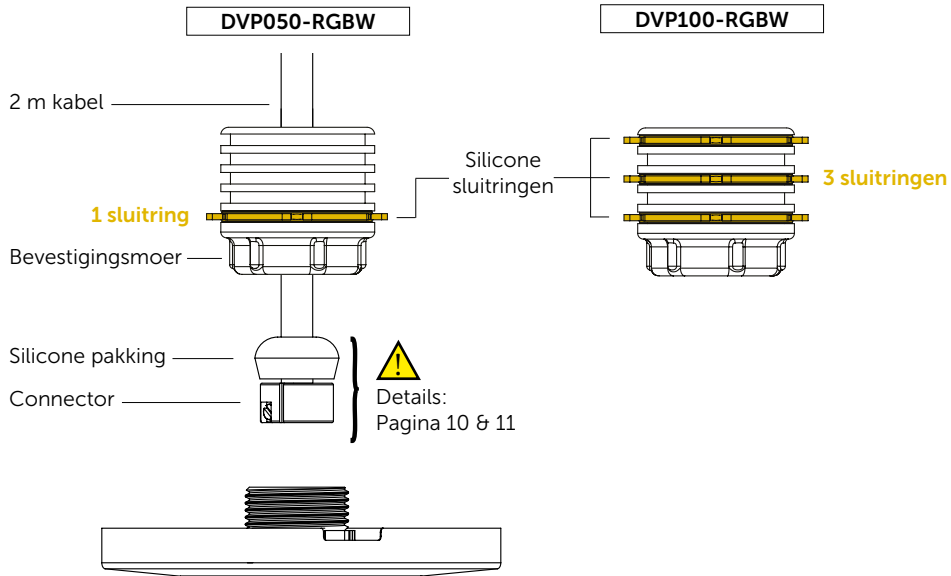
Lamp \_\_\_\_\_

Voorpaneel \_\_\_\_\_



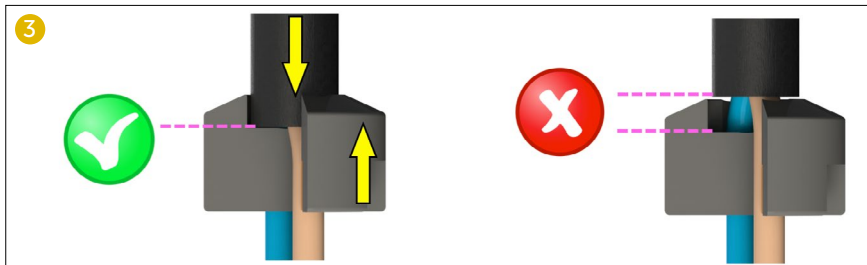
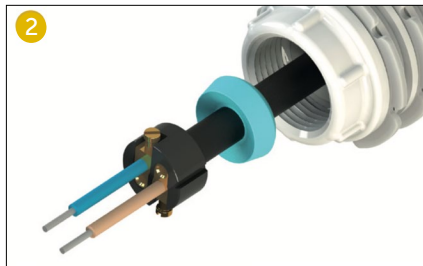
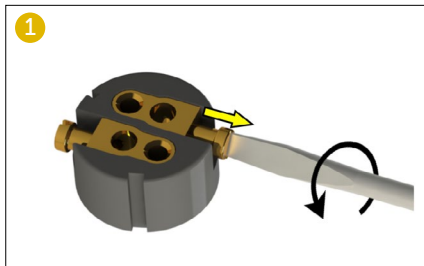
# Instructies voor installatie

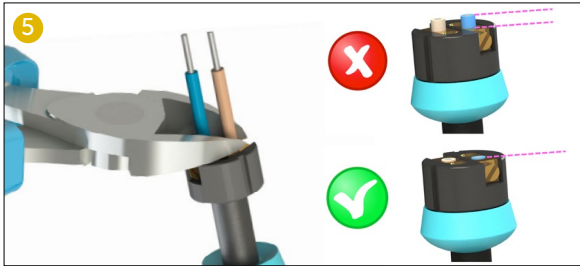
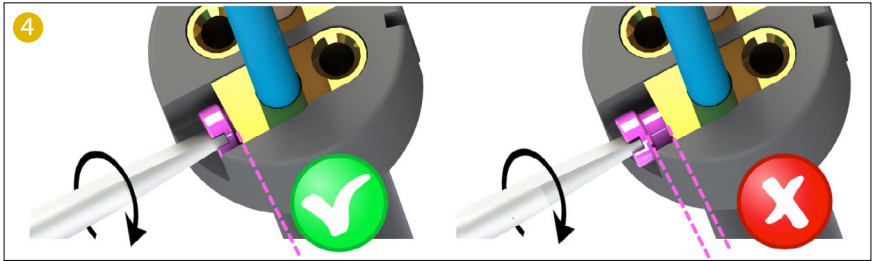
## Installatie connector





## Installatie connector

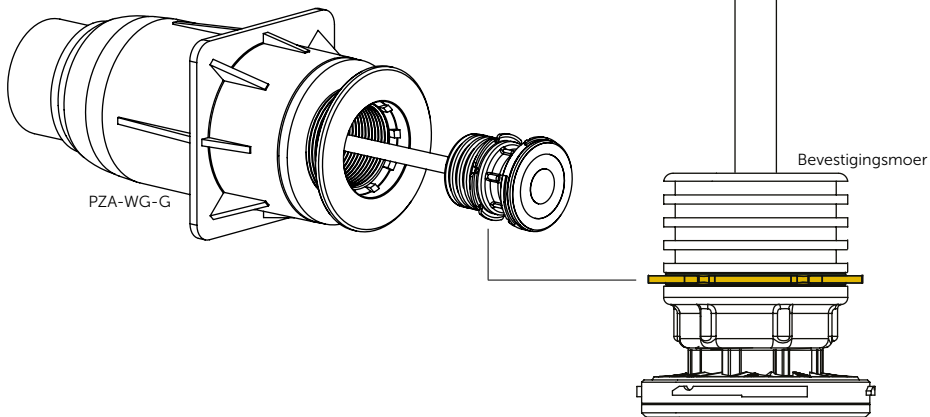




## Bijzonderheden voor installatie

### DVP050 & PZA-WG

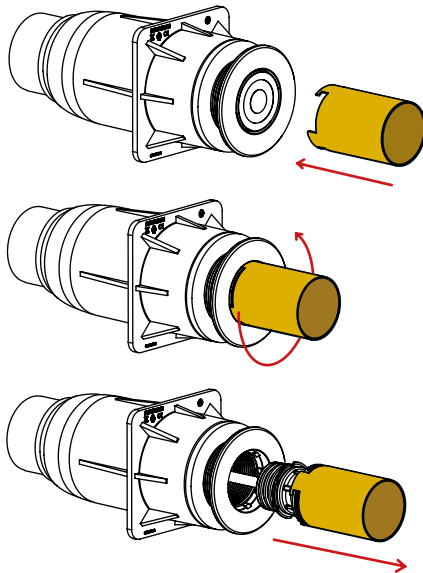
Voor installaties met DVP050 & PZA-WG-S of PZA-WG-G:  
Zorg ervoor dat u  **Slechts 1 silicone sluitring** gebruikt voor de bevestigingsmoer



## DVP050 Verwijdertool

Wanneer DVP050 uit de PZA-WG wanddoorvoeren moet worden verwijderd, is een speciale tool nodig (513-0491)\*

1. Breng de tool aan over de lamp, recht in de wanddoorvoer
2. Draai het gereedschap tegen de klok in, de lamp moet vastgeklikt zijn in de 3 haken van de tool
3. Trek de lamp recht uit de wanddoorvoer

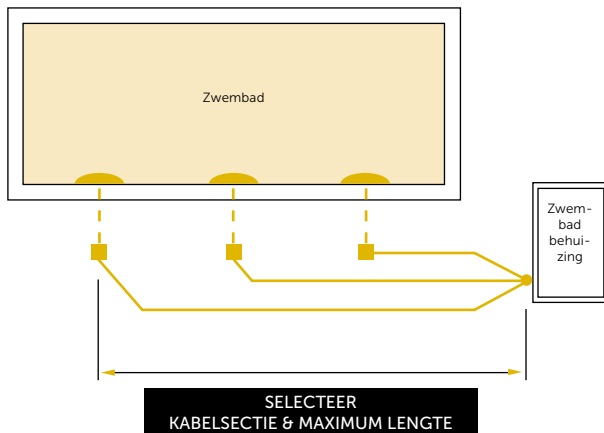


\* Apart verkrijgbaar

## Bedradingsinstructies setup 1

### Voor nieuwe installaties

Elke lamp is met een aparte kabel op de transformator aangesloten



- 2 m kabel inbegrepen bij de lampverpakking
- Aparte kabel (niet inbegrepen)



Gebruik altijd een toroidaal transformator

**SELECTEER  
KABELSECTIE & MAXIMUM LENGTE**

TYPE LAMP		1,5mm <sup>2</sup>	2,5mm <sup>2</sup>	4,0mm <sup>2</sup>	6,0mm <sup>2</sup>	10mm <sup>2</sup>	VA TRANSFORMER (12VAC) *
 	DVP050-RGBW	30m	50m	80m	120m	200m	33 VA
 	DVP100-RGBW	8m	13m	22m	30m	55m	85 VA

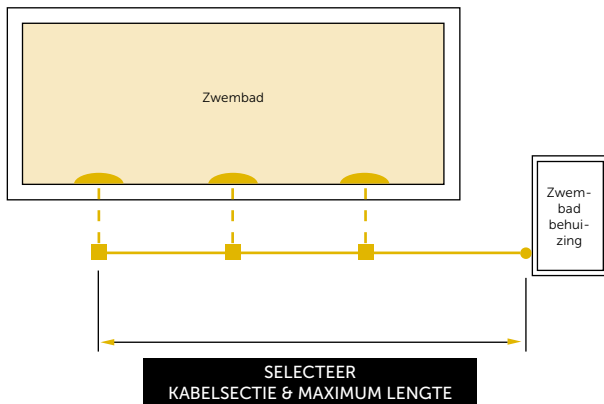
**EEN STABIELE WERKING VAN DE ZWEMBADVERLICHTING IS ALLEEN GEGARANDEERD WANNEER DE GEÏNSTALLEERDE KABELDOORSNEDE OVEREENKOMT MET DE GEADVISEERDE WAARDEN IN DE BOVENSTAANDE TABEL OF DEZE OVERSCHRIJDT**

\* Het VA-vermogen van de transformator moet groter zijn dan of gelijk zijn aan de som van de VA-vermogens van alle aangesloten lampen. Deze kabellengten zijn berekend met de slechtst denkbare spanningsverliezen in de elektrische bedrading.

## Bedradingsinstructies setup 2

### Voor bestaande of andere installaties



Alle lampen zijn verbonden met de transformator via 1 kabel



- 2 m kabel inbegrepen bij de lampverpakking
- Aparte kabel (niet inbegrepen)



Gebruik altijd een toroidaal transformator

		SELECTEER KABELSECTIE & MAXIMUM LENGTE				
TYPE LAMP	AAN- TAL	2,5mm <sup>2</sup>	4,0mm <sup>2</sup>	6,0mm <sup>2</sup>	10mm <sup>2</sup>	VA TRANSFORMER (12VAC)
 DVP050-RGBW	1	50m	80m	120m	200m	33
	2	25m	40m	60m	100m	66
	3	17m	27m	40m	67m	99
	4	13m	20m	30m	50m	132
 DVP100-RGBW	1	13m	22m	30m	55m	85
	2	7m	11m	15m	28m	170
	3	4m	7m	10m	18m	255
	4	3m	6m	8m	14m	340

**EEN STABIELE WERKING VAN DE ZWEMBADVERLICHTING IS ALLEEN GEGARANDEERD WANNEER DE GEÏNSTALLEERDE KABELDOORSNEDE OVEREENKOMT MET DE GEADVISEERDE WAARDEN IN DE BOVENSTAANDE TABEL OF DEZE Overschrijdt**



## Bedrading opmerkingen

### Voor installaties met LINK Controller of LINK Master

Apparatuur van derden, zoals frequentieomvormers en elektromotoren, kunnen overmatige ruis genereren op de 230VAC / 400VAC voedingslijn.

Deze ruis kan in de aangrenzende 12VAC-voedingslijn worden geïnjecteerd en de communicatie van de voedingslijn naar de VISION Pro RGBW-lampen verstoren.

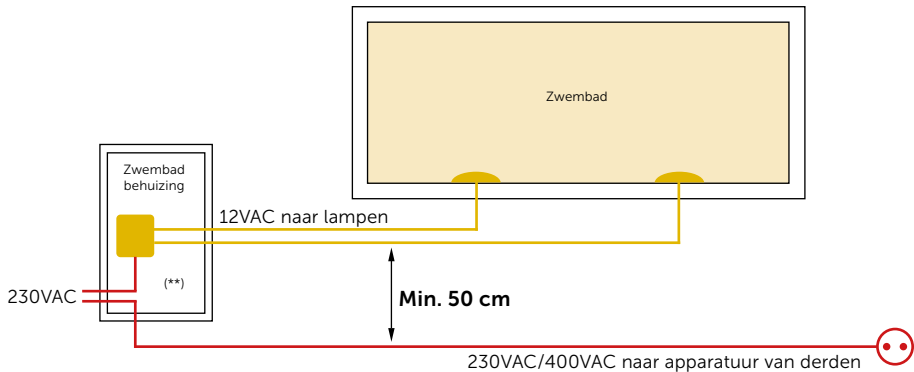
Om dit te voorkomen dient u het volgende te doen:



**Houd 230VAC / 400VAC-voedingskabels over hun volledige lengte ten minste 50 cm gescheiden van de 12VAC-voedingskabel naar RGB-lampen**



**Meng geen 12VAC- en 230VAC / 400VAC-voedingskabels in dezelfde kabelgoten**



**(\*\*) Gebruik geen 12VAC- en 230VAC/400VAC-voedingskabels in dezelfde kabelgoten**

## Synchronisatie



### Met LinkTouch

- + LINK Controller (PLP-REM or PLP-REM-350)\*
- + LINK Master (DLM450 or DLM600)

Zorg er eerst voor dat de LinkTouch gekoppeld is (zie handleiding LinkTouch)

Zet de lampen aan en draai aan het kleurenwiel op de LinkTouch tot de lampen reageren. Als de lampen niet reageren, zet ze dan uit en weer aan totdat ze reageren op het kleurenwiel. Van zodra de lampen het kleurenwiel volgen: wacht 1 minuut. De lampen zijn nu gesynchroniseerd.



### Met zender

- + LINK Controller (PLP-REM or PLP-REM-350)\*

Zet de lampen aan en druk 10 keer op de UP knop. Wacht 5 seconden, en zet dan de lampen uit. Herhaal dit proces totdat de lampen reageren op de afstandsbediening. Van zodra de lampen de afstandsbediening volgen: wacht 1 minuut. De lampen zijn nu gesynchroniseerd.

### Handmatige synchronisatie (zonder DURALINK besturingsproducten)

1. Schakel de 12 VAC netspanning in en controleer of alle lampen branden.
2. Schakel de 12 VAC-lijnspanning uit en wacht ten minste 20 sec (*max 60 sec*)
3. Inschakelen en uitschakelen (*max 3 sec AAN en max 3 sec UIT*)
4. Inschakelen en uitschakelen (*max 3 sec AAN en max 3 sec UIT*)
5. Schakel AAN
6. De lampen zouden nu allemaal op kleurenprogramma 6 moeten zijn: Blauw

\*PLP-REM of PLP-REM-350 moet firmware V6.7 (29-07-20) of recenter hebben

# Kleurenprogramma's

## RGBW LAMPEN

1	DEEP BLUE SEA	Verzadigd blauw
2	DAYLIGHT BLUE	Lichtblauw
3	SUNSET	Langzame animatie oranje - rood
4	LOVE IS IN THE AIR	Rood
5	FOREST SPRING	Groen
6	THINK PINK	Roze
7	SUNSHINE	Geel
8	JUNGLE BEACH	Langzame animatie blauw & groene tinten
9	VOODOO	Langzame animatie rood & paarse tinten
10	DISCO	Snelle animatie lila-roze-perzik-geel-groen blauw
11	PARTY	Snelle animatie blauw-groen-rood-roze-geel-groen
12	WARM WHITE	3000K
13	NEUTRAL WHITE	6000K
14	SUN WHITE	10.500K

- vaste kleuren
- dynamische kleuren
- witte tinten

\*alle kleurprogramma's zijn dimbaar indien gebruikt (in PLC mode) LINK **Touch**, LINK **Controller** of LINK **Master**

## Probleemoplossing

### PROBLEEM

- De zwembadlamp flakkert

### OPLOSSING

1. Zet de lampen aan en selecteer het Cold White kleurenprogramma
2. Verwijder de lamp uit het water en maak de bevestigingsmoer los, trek de pakking en de zwarte kabelmantel terug, zodat u de koperen contacten in het stekkerblok kan bereiken (verwijder het stekkerblok niet)
3. Meet de spanning aan de lampaansluitingen (terwijl de lamp nog AAN is)
4. De spanning bij de lamp moet ten minste 10VAC 50Hz zijn.  
Indien de gemeten spanning minder dan 10VAC is:
  - A. Controleer de uitgangsspanning aan de transformator aansluitingen. Deze spanning moet tussen 12VAC en 14VAC zijn. Controleer of de gebruikte transformator voldoende VA-vermogen heeft om al de verbonden lampen van stroom te voorzien
  - B. Als de uitgangsspanning van de transformator ok is, installeer dan een dikkere kabel tussen de transformator en de lamp. (bedradingsinstructies p. 14-19)

- Verschillende zwembadlampen in het zwembad tonen verschillende kleurenprogramma's

Zorg ervoor dat alle lampen op dezelfde 12VAC-voedingslijn zijn aangesloten. Voer de synchronisatie uit zoals uitgelegd op p.20

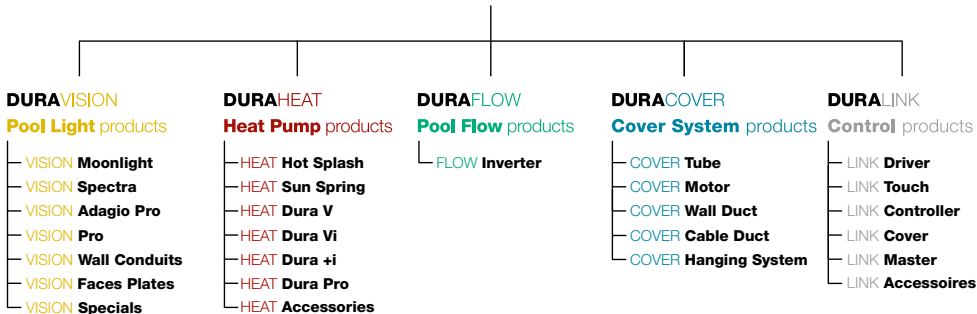
- De lamp knippert rood

De lamp is blootgesteld aan een overspanning. Raadpleeg een elektricien om de installatie te controleren en om ervoor te zorgen dat de spanning aan de kant van de lamp lager is dan 14 VAC.

## Conformiteitsverklaring

Conformiteitsverklaringen voor dit product kunnen worden gedownload van de House of Duratech website: [www.duratech.be](http://www.duratech.be)

HOUSE OF  
**DURATECH**  
 innovative pool products



## Contactgegevens

**Propulsion Systems bv**  
Dooren 72  
1785 Merchtem, België

Tel +32 2 461 02 53

[www.duratech.be](http://www.duratech.be)  
[info@propulsionsystems.be](mailto:info@propulsionsystems.be)



**DURAVISION**

